

COVID-19 salgını güvenli bir kontakt lens uygulamasının nasıl sağlanacağı ile ilgili soruları gündeme getirmiştir. Kontakt lens uygulamanızı, hem personelinizin hem de kontakt lens kullanıcılarınızın güvenliği için nasıl organize edeceğinize ilişkin bazı önemli önerileri aşağıda bulabilirsiniz.

## 1 Kişiler Güvenliğini Koruyun

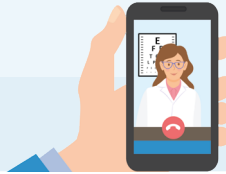


- ✓ Kapı kollarını, ödeme cihazlarını, mobilyaları, bilgisayarları, klavyeleri, telefonları vb. dezenfektanlarla sık sık temizleyin.
- ✓ Hastalara telefonla ulaşarak COVID-19 semptomlarının olup olmadığını veya COVID-19 testlerinin pozitif olup olmadığını belirlemek için triyaj sorularını yönelin. Bir enfeksiyondan şüphelenirseniz, hastaya randevu ayarlamayın.
- ✓ Hastadan gelirken maske takmasını istemek doğru olacaktır.
- ✓ Kişisel koruyucu ekipmanı devlet/mesleki kuruluşlarının önerilerine uygun şekilde kullanın: tek kullanımlık önlük; tek kullanımlık yüz maskesi, tek kullanımlık lateks eldivenler, gerektiğinde yüz siperliği veya koruyucu gözlükler
- ✓ Kişisel hijyen önlemlerini uygulayın: sık sık ve ellerinizi akan su altında sabun ve suyla en az 20 saniye yıkayın; ellerinizi yıkamadan yüzünüze dokunmayın; personel ve hasta kullanımı için el dezenfektanı bulundurun
- ✓ Mümkün olduğunca klima kullanmayın ve işyeri içinde temiz hava (pencerelerin, kapıların açık tutulması) olmasını sağlayın

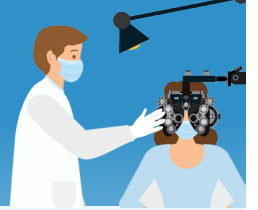
## 2 Göz Muayenesinin Yönetilmesi



- ✓ Bir sıra oluşmasına engel olmak için randevu verin, randevu sırasında hastanın sağlığını ve semptomlarını kontrol edin (doğrudan veya telefonla vb.) ve muayene öncesinde sağlık durumunu tekrar kontrol edin.
- ✓ Mümkün olduğunda, hastalarla uzaktan iletişimi tercih edin (telefon görüşmeleri, Skype üzerinden çevrimiçi danışma veya uzaktan görüntülü iletişimi kullanarak görüntüleme)
- ✓ Çalışma alanlarının ve klinik ekipmanın dezenfeksiyonu için zaman sağlamak adına günlük randevu sayısını azaltın.
- ✓ Randevunun önceki muayenelerden nasıl farklı olacağını ve yürürlükte olan önlemlerle nasıl olacağını anlatın.
- ✓ Hasta kabul süresini azaltmak için hastanın muayene planlamasını ayarlayın.
- ✓ Kabul / bekleme alanlarında sosyal mesafe kurallarına uyun.



## 3 Kontakt Lens Hastasının Desteklenmesi & Muayenesinin Gerçekleştirilmesi



- ✓ Göz muayenesine başlamadan önce hastaya isteğe bağlı olarak tek kullanımlık bir maske önerin.
- ✓ Görüşme öncesinde hastaya COVID-19 ile ilgili sorular sorun (örn. belirtiler, temaslar, seyahat).
- ✓ Koruyucu bir biyomikroskop kalkanı kullanın.
- ✓ Biyomikroskop muayenesi sırasında, hastaya yakınen konuşmaktan kaçınin ve muayene süresini azaltın.
- ✓ Tüm kontakt lens kullanıcılarının, ellerin iyice yıkanması ve kurutulması dahil olmak üzere iyi kontakt lens ve kontakt lens kabı hijyen bilgilerini pekiştirin.
- ✓ Her hastadan sonra tüm cihazları dezenfekte edin: kullanılan tüm cihazlardaki alın ve çene desteklerini, sandalye kollarını, gözlük çerçevelerini, gözlük camlarını, kapayıcıları, ölçüm cetvellerini, pupilometreleri, vb. silmek için dezenfektanları kullanın.
- ✓ Tek kullanımlık aletler ve sarf malzemeleri kullanın (pamuklu çubuklar, mendiller, uygulama kontakt lensleri, vital boyalar vb.)
- ✓ Kullanılmış olan tek kullanımlık alet ve sarf malzemelerini yerel mevzuata uygun olarak çöpe atın.

### Kaynaklar ve daha fazla bilgi için:

- <https://www.cdc.gov/coronavirus/2019-ncov/faq.html#How-to-Protect-Yourself>
- <https://www.aaopt.org/my-covid-hub>
- <https://www.aoa.org/optometry-practice-reactivation-preparedness-guide>
- <https://www.college-optometrists.org/the-college/media-hub/news-listing/coronavirus-covid-19-guidance-for-optometrists.html>
- <https://www.aoa.org/headline/alert-important-coronavirus-context>
- <https://core.uwaterloo.ca/covid-19/>
- <https://iaacle.org/covid-19-resources/>
- <https://www.sfo-online.fr/actualites/les-fiches-de-recommandations-de-la-sfo-face-epidemie-covid-19>
- <https://www.dropbox.com/sh/5t5ypuu2j2921r1/AADT1dfnVZBAhWfKdPpHMTCa?dl=0> (Visión y Vida)
- <http://rcia.info/>
- "Contact lens practice in the time of COVID-19" by Fabrizio Zeri & Shehzad Naroo - CLAE Journal [https://www.contactlensjournal.com/article/S1367-0484\(20\)30050-3/fulltext](https://www.contactlensjournal.com/article/S1367-0484(20)30050-3/fulltext)
- "The COVID-19 pandemic: Important considerations for contact lens practitioners" by Lyndon Jones, Karen Walsh, Mark Wilcox, Philip Morgan & Jason J. Nichols - CLAE Journal [https://www.contactlensjournal.com/article/S1367-0484\(20\)30055-2/fulltext](https://www.contactlensjournal.com/article/S1367-0484(20)30055-2/fulltext)
- "Could telehealth help eye care practitioners adapt contact lens services during the COVID-19 pandemic?" Manbir Nagra, Marta Vianya-Estopa & James S. Wolffsohn - CLAE Journal [https://www.contactlensjournal.com/article/S1367-0484\(20\)30075-8/fulltext](https://www.contactlensjournal.com/article/S1367-0484(20)30075-8/fulltext)

BU BELGE GÖZ SAĞLIĞI UZMANLARI VE KONTAKT LENS UYGULAYICILARINI DESTEKLEMİYİ HEDEFLERİKTİR VE YEREL YÖNETMELİKLERİN YERİNİ ALAMAZ. GÖZ SAĞLIĞI UZMANLARININ RESMİ KURUMLARIN, YEREL RUHSATLANDIRMA KURUMLARININ VE YEREL MESLEKİ KURULUŞLARIN ÖNERİLERİNE UYMALARI VE SAYGI GÖSTERMELERİ GEREKMEKTEDİR.

<https://euromcontact.org> - Güncellenen sürüm: 8 Mayıs 2020